

## LA CONJONCTURE DEPARTEMENTALE AU 1<sup>ER</sup> SEMESTRE 2017

Depuis 2016, le réseau des CCI de Normandie réalise une enquête semestrielle de conjoncture interrogeant des dirigeants d'entreprise sur l'intégralité du territoire normand. Le Baromètre des Affaires que nous vous présentons est le produit des résultats de cette enquête dont l'ambition est de mesurer l'activité économique locale, les perspectives d'évolution des territoires et l'opinion des chefs d'entreprise sur des thèmes d'actualité.

Désormais et pour la première fois, nous vous proposons une déclinaison de ce document à l'échelle de l'Orne réalisée grâce à l'exploitation des données collectées auprès de 205 chefs d'entreprise du département. Cette initiative commune des CCI Ouest Normandie et Portes de Normandie témoigne de notre volonté d'élargir notre offre en matière d'outils d'observation et d'aide à la décision sur l'ensemble des échelons territoriaux d'action économique.

Dans ce numéro, les questions d'actualité traitent de l'attractivité de la Normandie, notamment la capacité de la région à fixer ou à capter de nouvelles ressources, qu'il s'agisse de populations, d'entreprises, de compétences ou d'investissements. Sonder l'opinion des chefs d'entreprise à ce sujet revêt une importance toute particulière à l'heure où le conseil régional se mobilise fortement avec la création prochaine d'une Agence de l'Attractivité Normande.

La conjoncture nationale mesurée fin 2016 pointe des signes positifs de reprise économique symbolisée par une hausse du PIB de +0,6% sur le second semestre 2016 et des prévisions de croissance de l'ordre de +0,7% pour le 1<sup>er</sup> semestre 2017. Dans l'Orne, la situation économique semble moins favorable et les résultats de l'enquête mettent davantage en avant une stabilisation de l'activité économique globale du territoire sur le deuxième semestre de 2016 avec des variations importantes en fonction des différents secteurs. Toutefois, les dirigeants ornais restent dans l'ensemble optimistes pour le 1<sup>er</sup> semestre 2017.

Nous tenons à remercier vivement les 205 chefs d'entreprise ornais qui ont participé à cette enquête de conjoncture.

Bonne lecture !



Éric BORNEY  
Président  
Délégation Orne



Luc VAN RYSSEL  
Président  
Délégation Orne



### A RETENIR

Une reprise de l'activité plus difficile dans l'Orne qu'ailleurs en Normandie

Des chefs d'entreprise majoritairement confiants pour leur activité au 1<sup>er</sup> semestre 2017

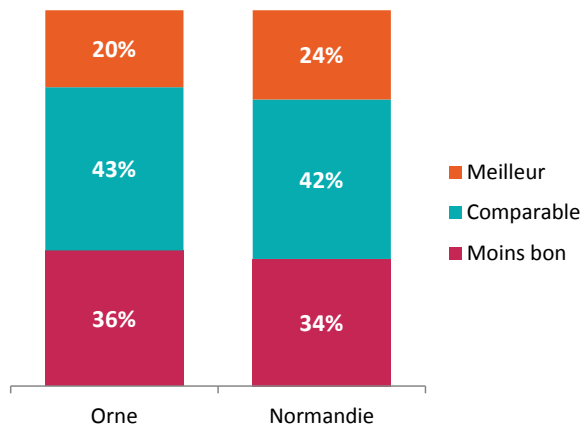
Une image positive de la Normandie pour 56% des dirigeants ornais

36% des chefs d'entreprise ornais prêts à s'investir pour renforcer l'attractivité normande

# Bilan économique 2<sup>nd</sup> semestre 2016

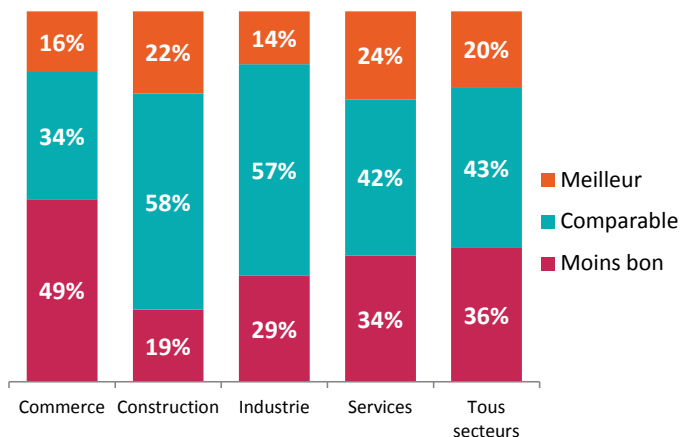
**Graphique 1**

Bilan de l'activité des entreprises sur le 2<sup>nd</sup> semestre 2016 par rapport au 2<sup>nd</sup> semestre 2015 :



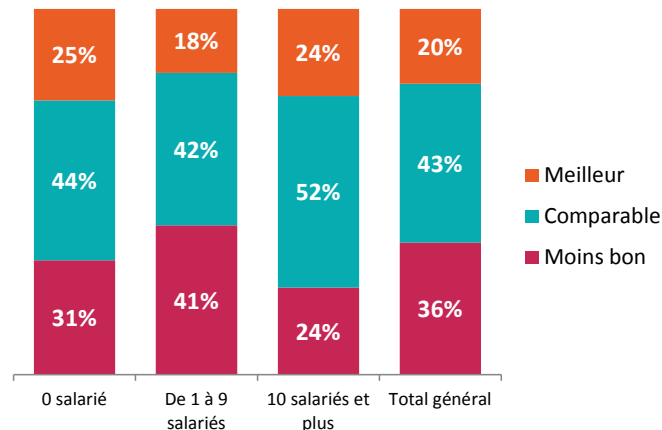
**Graphique 2**

Bilan de l'activité des entreprises sur le 2<sup>nd</sup> semestre 2016 par secteurs d'activités :



**Graphique 3**

Bilan de l'activité des entreprises sur le 2<sup>nd</sup> semestre 2016 par tailles d'effectifs :



## Une reprise économique peu marquée

En Normandie, près du quart des chefs d'entreprise anticipent une amélioration de la conjoncture, ils sont un sur cinq dans l'Orne. 36% des dirigeants ornais déclarent un bilan d'activité moins bon sur ce semestre, soit une proportion près de deux points supérieure à la Normandie. Par ailleurs, la situation générale des entreprises apparaît légèrement plus dégradée dans l'Orne qu'ailleurs en Normandie. **Graphique 1**

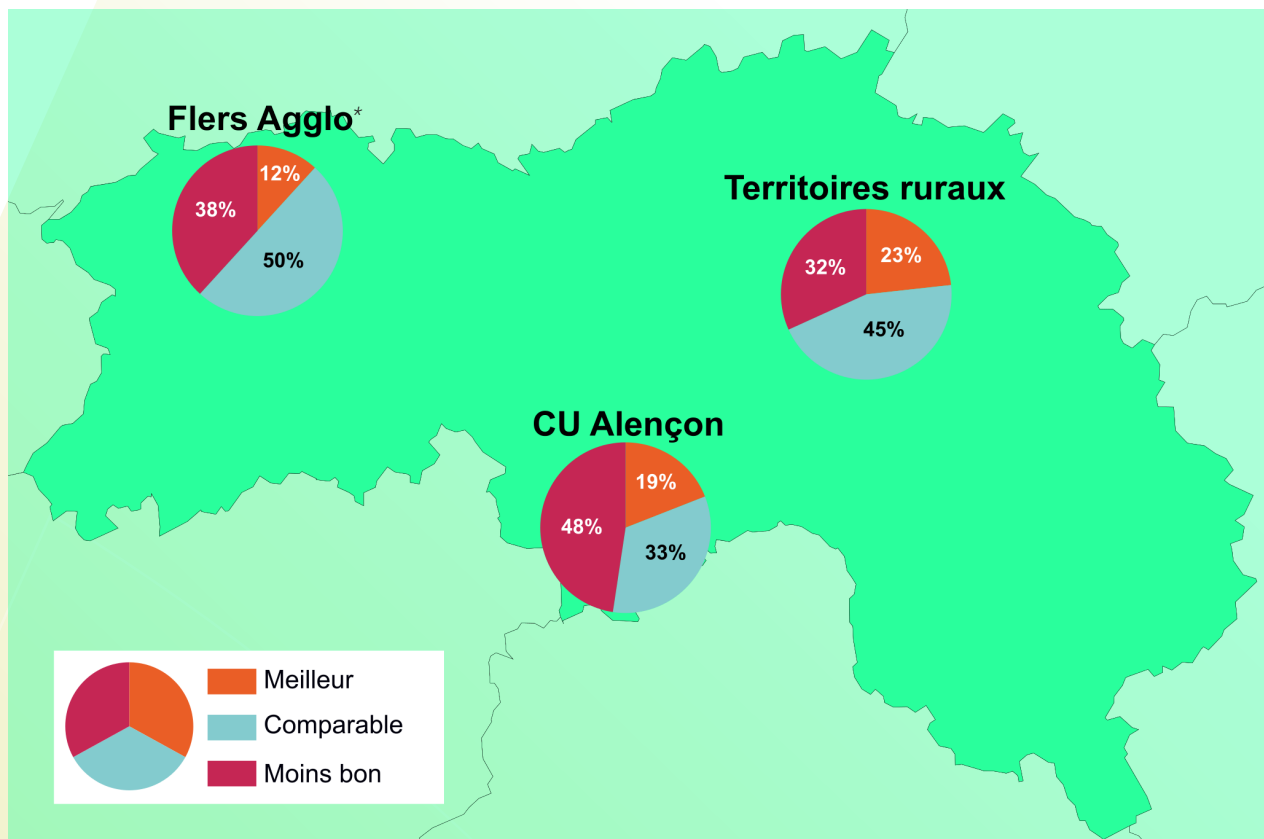
Le bilan de l'activité économique du 2<sup>nd</sup> semestre 2016 varie fortement d'un secteur d'activité à un autre. **Graphique 2** La situation est ainsi particulièrement favorable dans le secteur de la construction où le solde d'opinions (opinions positives - opinions négatives) est désormais positif. A l'inverse, le solde d'opinions est très largement négatif dans le secteur du commerce, où près de la moitié des chefs d'entreprise déclarent un bilan d'activité en baisse par rapport à l'année précédente. Par ailleurs, au regard de la taille des effectifs, on constate que le bilan du 2<sup>nd</sup> semestre 2016 est plus favorable pour les entreprises de 10 salariés ou plus. **Graphique 3**

La majorité des chefs d'entreprise considère leur situation économique comme stable. Pour autant, ceux qui indiquent une dégradation des indicateurs sont plus nombreux que ceux qui constatent une amélioration. **Graphique 4** La part des chefs d'entreprise du territoire déclarant une baisse de leur chiffre d'affaires sur ce semestre est deux fois supérieure à la part de ceux déclarant une hausse. Par rapport aux résultats sur l'ensemble de la région Normandie, la situation apparaît plus défavorable dans l'Orne avec des soldes d'opinions plus bas pour le chiffre d'affaires (-10 par rapport au solde régional), les investissements (-9) et les effectifs permanents (-8).

A l'échelle des territoires, la part des entreprises déclarant un bilan en hausse de leur activité est légèrement supérieure pour les entreprises situées en dehors des deux agglomérations. **Carte 1** De plus, près de la moitié des dirigeants interrogés sur la Communauté Urbaine d'Alençon déclarent une baisse de l'activité de leur entreprise sur ce semestre par rapport à l'année précédente.

**Carte 1**

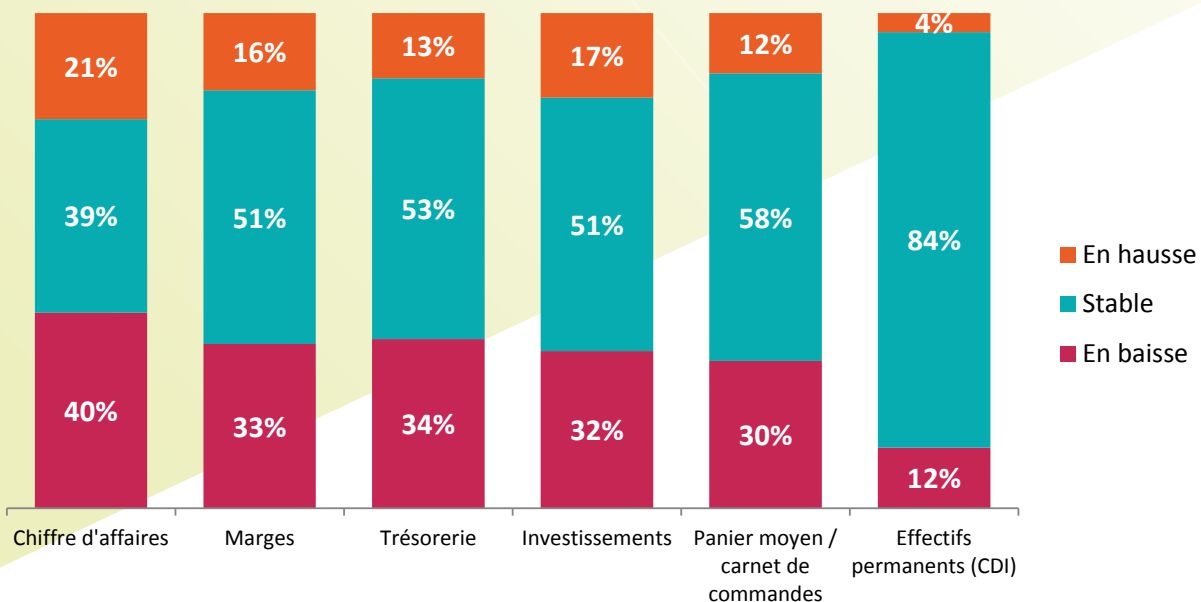
**Bilan de l'activité du 2<sup>nd</sup> semestre 2016 par territoire**



\* En raison d'une faible taille d'échantillon, les résultats affichés pour Flers Agglo sont sujets à des marges d'erreurs et présentés uniquement à titre indicatif

**Graphique 4**

**Tendances observées sur le second semestre 2016 par indicateur**

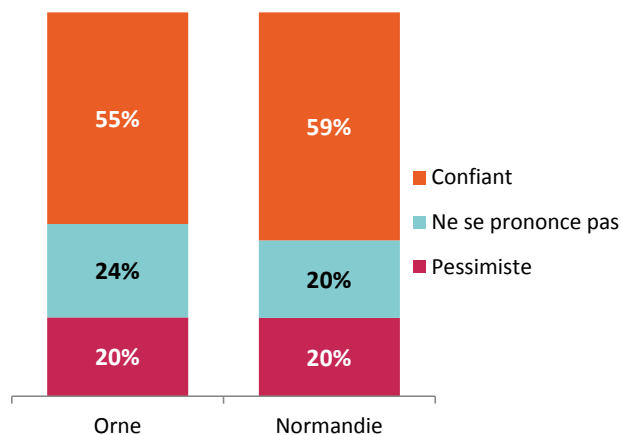


# Perspectives économiques

## 1<sup>er</sup> semestre 2017

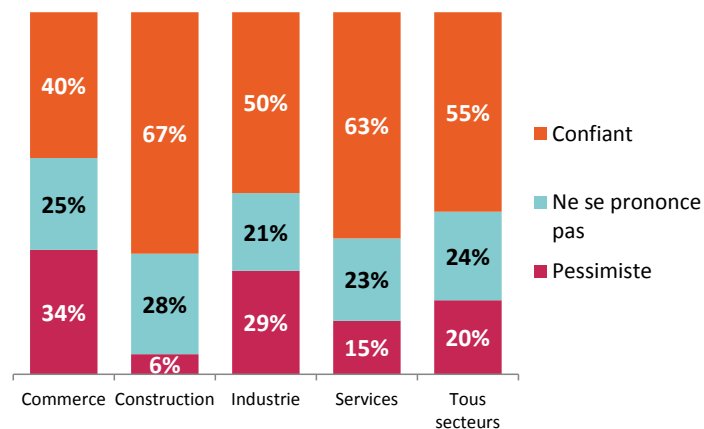
**Graphique 5**

Perspectives d'activité pour le 1<sup>er</sup> semestre 2017



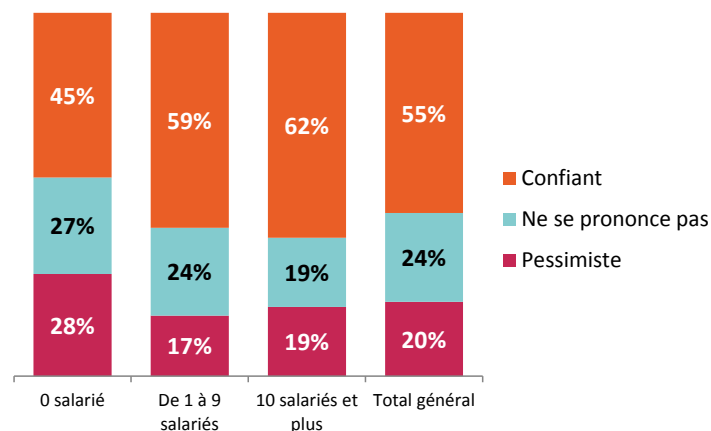
**Graphique 6**

Perspectives pour le 1<sup>er</sup> semestre 2017 par secteurs d'activités



**Graphique 7**

Tendances envisagées pour le 1<sup>er</sup> semestre 2017 par taille d'effectif



### Des chefs d'entreprise confiants et optimistes

En accord avec les prévisions établies par l'INSEE, les chefs d'entreprise de l'Orne sont majoritairement confiants pour le 1<sup>er</sup> semestre 2017. **Graphique 5** Ce sentiment est sensiblement identique à celui exprimé par l'ensemble des dirigeants d'entreprise de la région.

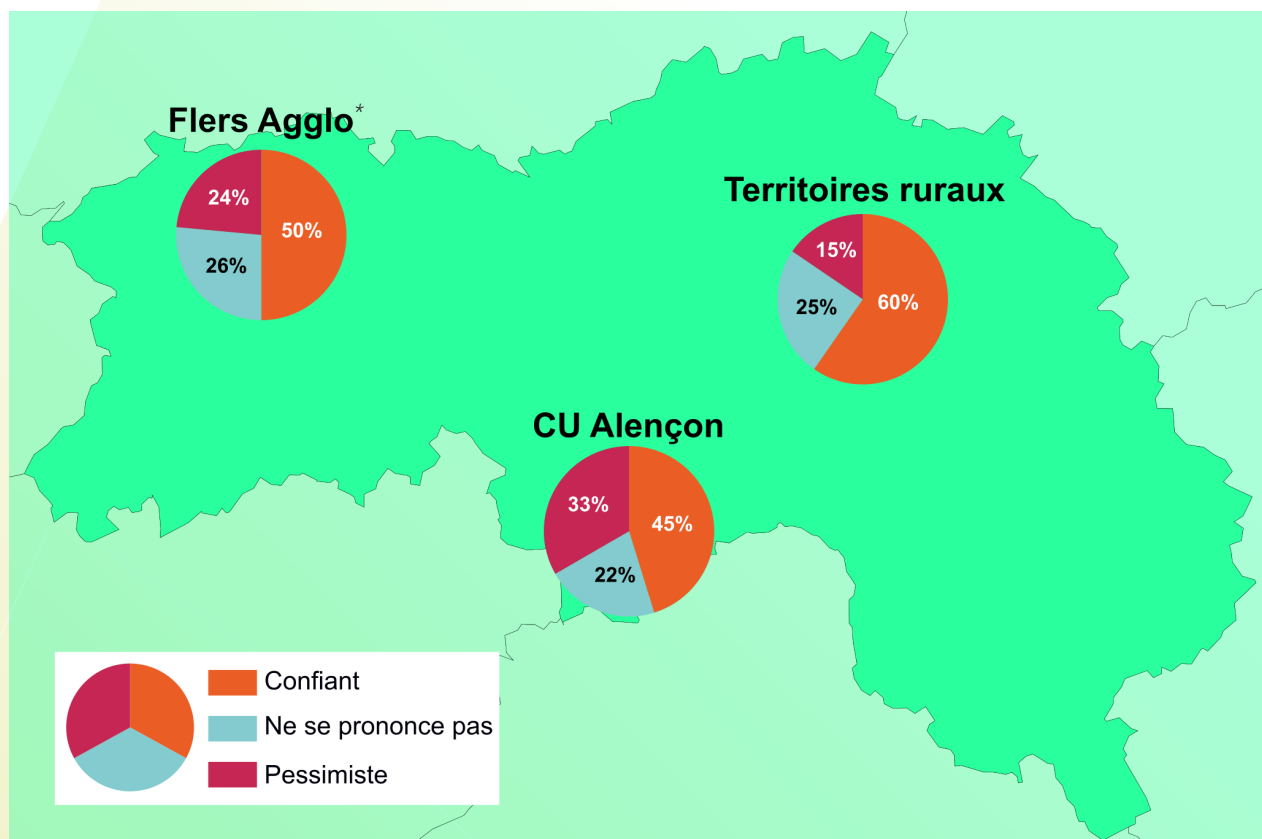
Le solde d'opinions entre les dirigeants confiants et les dirigeants pessimistes est positif dans tous les secteurs d'activités. **Graphique 6** Toutefois, de secteur à secteur, le degré d'optimisme varie en corrélation avec la situation vécue par les entreprises au 2<sup>nd</sup> semestre 2016. Ainsi, si les entreprises de la construction sont particulièrement confiantes pour le début d'année 2017, les entreprises du commerce le sont beaucoup moins. Par ailleurs, on observe, que les perspectives semblent plus incertaines pour les entreprises sans salarié que pour les autres. **Graphique 7**

La majorité des chefs d'entreprise restent prudents sur leurs prévisions au regard des différents indicateurs. **Graphique 8** De manière générale, la situation tend avant tout vers une stabilisation de l'activité pour près de la moitié des entreprises et une incertitude pour un tiers d'entre elles faute de visibilité à court terme. Il est cependant encourageant de noter que 5% des entreprises interrogées dans l'Orne envisagent une augmentation de leurs effectifs permanents au cours du premier semestre 2017.

La confiance exprimée de manière générale par les chefs d'entreprise du département est plus marquée dans les territoires ruraux où la part de dirigeants optimistes pour le début d'année 2017 est quatre fois plus importante que celle de dirigeants pessimistes. **Carte 2**

**Carte 2**

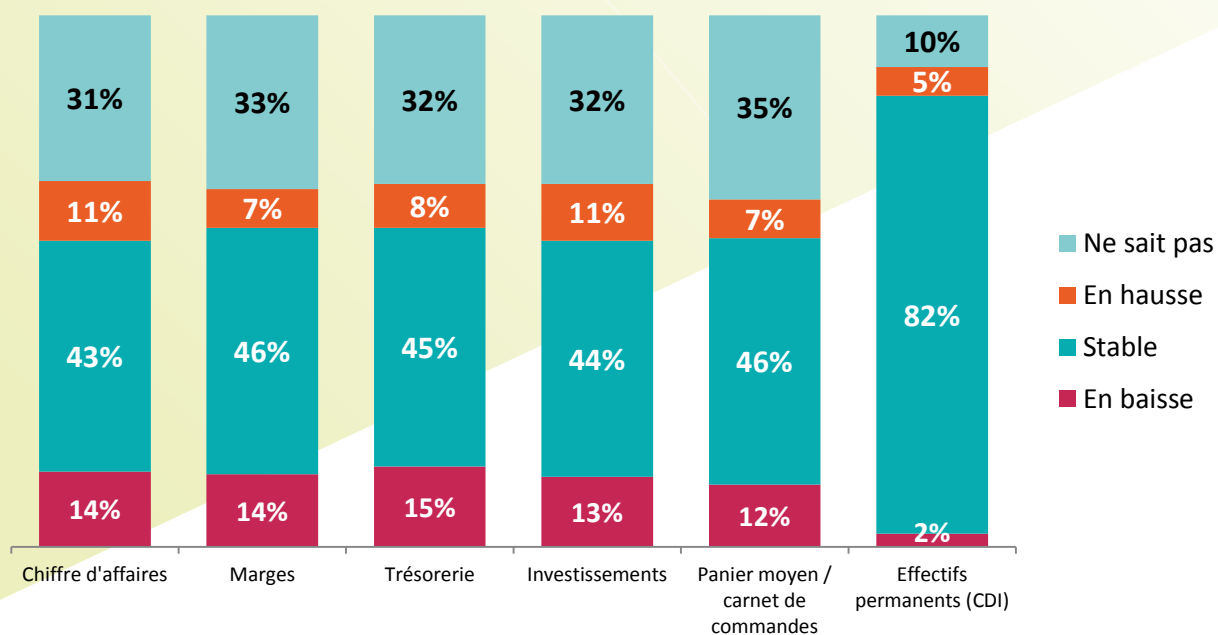
**Perspectives pour le 1<sup>er</sup> semestre 2017**



\* En raison d'une faible taille d'échantillon, les résultats affichés pour Flers Agglo sont sujets à des marges d'erreurs et présentés uniquement à titre indicatif

**Graphique 8**

**Tendances envisagées pour le 1<sup>er</sup> semestre 2017 par indicateur**

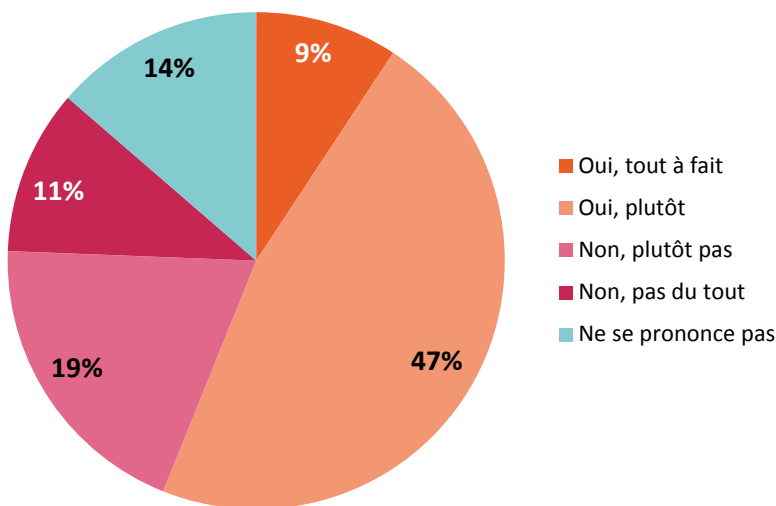


# Questions d'actualité : L'attractivité de la Normandie

Cette enquête menée auprès des chefs d'entreprise de la région a été l'occasion de les interroger sur leur perception de l'attractivité de la Normandie. En effet, le Conseil Régional a lancé en septembre 2016 un vaste mouvement de mobilisation en faveur de l'attractivité et du rayonnement de la Normandie. Cette démarche devrait aboutir prochainement à la création d'une agence pour l'attractivité ayant pour objectif à la fois de valoriser les talents et les pépites de l'économie régionale, et de développer la marque «Normandie» pour, comme l'exprime Hervé Morin, en faire «un symbole dans le monde, de beauté, de créativité et d'innovation au service de notre attractivité et de notre développement».

**Graphique 9**

**Aujourd'hui, diriez-vous que la Normandie véhicule une image positive ?**



**Une image positive de la région**

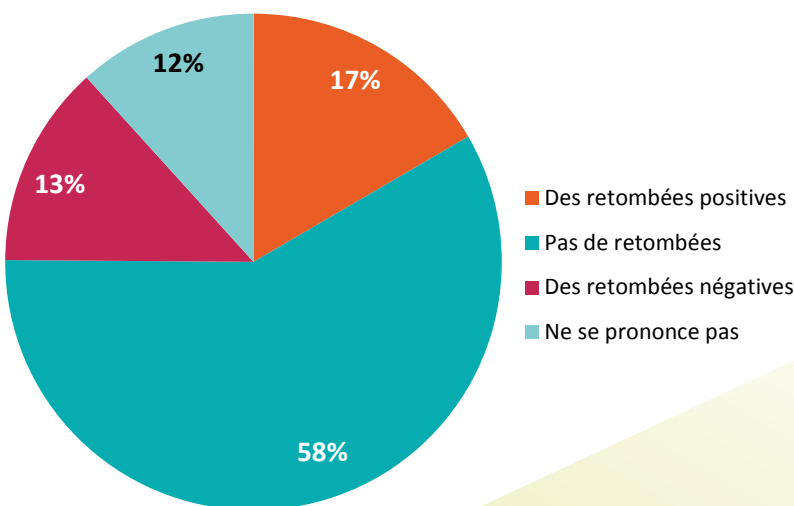
Pour une majorité des chefs d'entreprise de l'Orne (56%), la région Normandie véhicule une image positive. **Graphique 9** La position des dirigeants ornaïses à ce sujet est cependant légèrement en retrait par rapport à celle exprimée par l'ensemble des chefs d'entreprise normands (65% d'opinions positives).

Cette image positive n'entraîne, au final, que peu de retombées pour la plupart des chefs d'entreprise. **Graphique 10** Dans l'Orne, la part des dirigeants qui estiment que leur entreprise souffre de l'image régionale est au final proche de celle de ceux qui, au contraire, observent des retombées positives.

Les chefs d'entreprise ornaïses estiment que la Normandie attire, en premier lieu, grâce à la qualité de son cadre de vie et de son environnement naturel. **Graphique 11** La position géographique de la région et l'accès qu'elle offre aux marchés sont également jugés favorablement. C'est beaucoup moins le cas en ce qui concerne la qualité des réseaux, des infrastructures et de la composition du tissu économique local.

**Graphique 10**

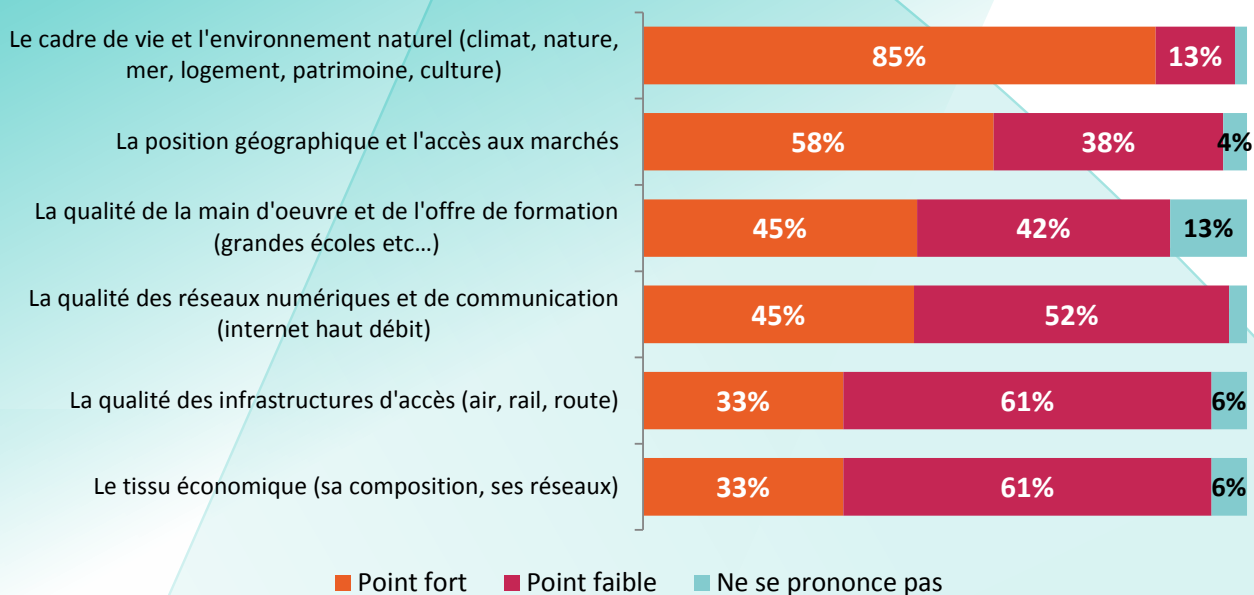
**Cette image a-t-elle des retombées sur votre entreprise ?**



Même si une majorité des dirigeants interrogés ne se prononce pas sur son investissement en faveur de la valorisation de la région, ils sont tout de même 36% dans l'Orne à souhaiter s'engager à ce sujet. **Graphique 12** On recense ainsi un nombre important de dirigeants prêts à participer à des événements visant à promouvoir leur territoire. C'est également le cas lorsqu'il s'agit de participer à des groupes de travail sur le thème de l'attractivité, de prendre part à un réseau de promotion ou d'utiliser une marque territoriale.

### Graphique 11

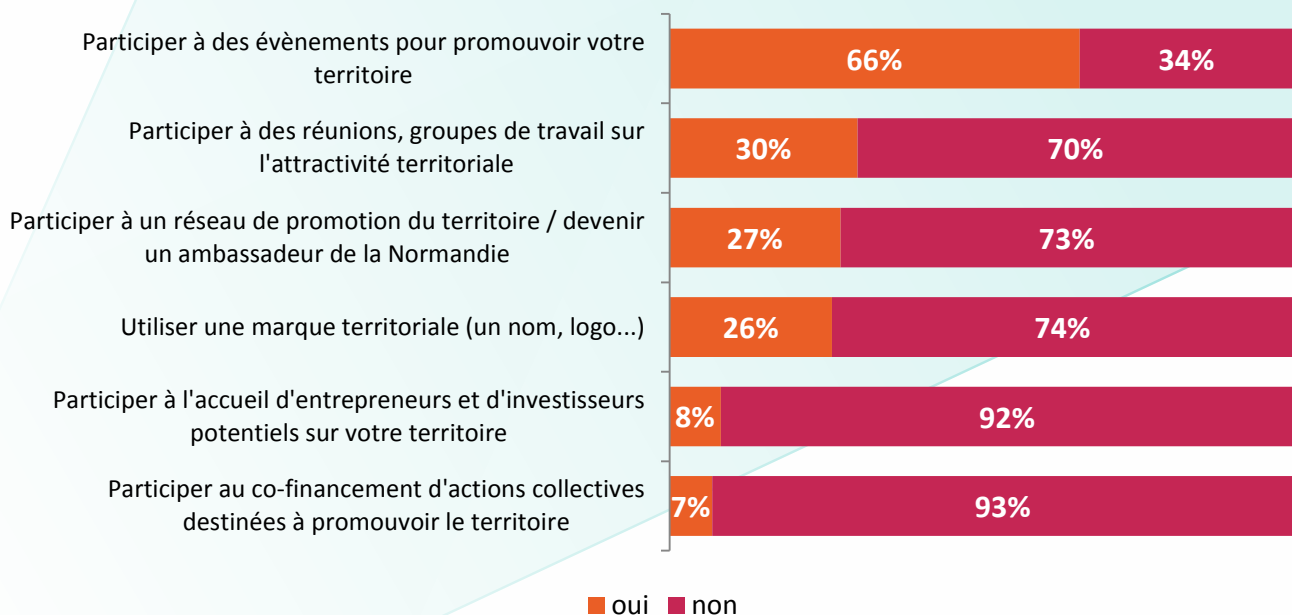
Diriez-vous que les points suivants constituent un point fort ou un point faible ?



### Graphique 12

En tant que chef d'entreprise, que seriez-vous prêt à faire pour valoriser votre territoire ?

(Nombre de répondants : 73 soit 36% des entreprises interrogées)





**CCI OUEST NORMANDIE**  
[www.ouestnormandie.cci.fr](http://www.ouestnormandie.cci.fr)



**CCI PORTES DE NORMANDIE**  
[www.portesdenormandie.cci.fr](http://www.portesdenormandie.cci.fr)

CCI Ouest Normandie  
86, rue de l'exode, 50100 Saint-Lô  
T.: 02.33.23.32.43 - [sylvie.gourlain@normandie.cci.fr](mailto:sylvie.gourlain@normandie.cci.fr)

CCI Portes de Normandie  
12, Place du Palais, 61000 Alençon  
T.: 02.33.82.82.82 - [info@normandie.cci.fr](mailto:info@normandie.cci.fr)

Rédaction, cartographie et mise en page : Benjamin Leclercq - Conception graphique : C comme c arcange@arcange.com